

TURISTIČNI PRODUKT POVEZAN Z EKOLOŠKIM KMETOVANJEM



ЛОКАЛНА АКЦИЈСКА СКУПИНА ДРАГАЧЕВО - ЈЕЛИЦА - ЗАХОДНА МОРАВА

Lokalna akcijska skupina Dragačevo - Jelica - Zahodna Morava je bila ustanovljena 30. avgusta 2019. v Guči, kot združenje 41 ustanoviteljev iz lokalnega državnega (11), gospodarskega (10) in civilnega sektorja (20), katerega ustanovitev in območje je prejel pisno soglasje Grada Čačak in Občine Lučani.

Vodstvo LAS sestavlja skupaj 22 izvoljenih oseb v Skupščini (2 člana), Upravnem odboru (11 članov), Nadzornem odboru (3 člani), Planski skupini (3 člani) in Komisiji za izbor oz. prednostni projekti (3 člani).

Površina območja LAS je 666,44 km² s 65 naselji, od tega: Dragačevo (občina Lučani) ima 454 km² s 36 naselji in Čačak 212,44 km² z 29 naselji.

Na območju LAS po popisu iz leta 2011 živi skupno 38.734 prebivalcev, od tega: 20.907 na območju Dragačeva in 17.827 na območju naselja Čačka.

Najpomembnejši cilji Strategije lokalnega razvoja podeželja:

1. Razvoj kmetijske proizvodnje, predelave hrane in pijače;
2. Inovativni modeli razvoja kmetijstva in varstva okolja;
3. Izboljšanje infrastrukture;
4. Varstvo in razvoj naravne in kulturne dediščine;
5. Razvoj turizma;
6. Združevanje in razvoj podeželskih organizacij.



DRAGAČEVO

Dragačevo je regija v zahodni Srbiji, ki zavzema površino 730 km², od tega 454 km² pripada ozemlju občine Lucani, ostalo pa pripada občinam Čačak, Kraljevo, Ivanjica, Arilje in Požega. Od sosednjih pokrajin jo ločujejo naravne meje: na severu Zahodna Moravska, to je Ovčarsko-kablarska soteska; na severovzhodu in vzhodu jo ločuje pogorje Jelice od Zahodnomoravske doline; na jugu doseže Troglav in Čemerno ter pokriva njuna severna pobočja, na zahodu pa mejo reka Moravica.

Skupaj Dragačevo sestavlja 49 naselij. To so: Beli Kamen, Viča, Vlasteljice, Vučkovića, Goračići, Gornji Dubac, Gornja Kravarica, Grab, Guberevci, vas Guća, občina Guća, Dljín, Donji Dubac, Donja Kravarica, Dučalovići, Đerać, Živica, Zeoke, Kaona, Krivača, Kotražá, Krstac, Lis, Lisice, vas Lučani, občina Lučani, Markovica, Milatovići, Negrison, Puhovo, Pšanik, Rogača, Rtari, Rti, Tijanje in Turica (občini Lučani pripada 36 naselij), Brezovice (občina Čačak), Lopaš, Pilatovići in Prilipac (občina Požega), Tolišnica (občina Kraljevo), Lisa, Luke in Osonica (občina Ivanjica), Virovo, Dragojevac, Mirosaljci, Trešnjevica in Cerova (občina Arilje). Takšna ureditev vasi je posledica upravno-teritorialne delitve novih oblasti po drugi svetovni vojni.

Po administrativni razdelitvi Srbije Dragačevo spada v Moraviški okrug, ki ga sestavljajo občine Čačak, Gornji Milanovac, Ivanjica in Lucani, sedež tega okraja pa je v Čačku.

Največji del ozemlja Dragačeva, ki spada v občino Lucani, je podolgovate oblike in smeri severozahod-jugovzhod. Občina Lucani leži v severnem delu notranjih Dinaridov Starega Vlaško-Raškega visokogorja. Znotraj Starovlaško-Raškega visokogorja izstopa več mikrogeografskih celot, med katerimi je tudi Dragačevo.

Dragačevo sestavljata spodnje in zgornje Dragačevo, vendar med njima ni jasne meje, niti reliefne razlike.

Dragačevo je pokrajina z izjemnimi naravnimi lepotami, med katerimi izstopajo reliefna razgibanost, prijetno podnebje, še čiste in neonesnažene vode ter bogata flora in favna, kar predstavlja priložnost za razvoj in prepoznavnost turizma. Da bi izkoristili to priložnost, je treba oceniti geografski položaj in vrednosti območja, ki jih je mogoče dokazati. Naša regija ni več območje, kjer se človek slučajno ustavi ali »zaluta«, k temu pripomore tudi razvitost prometne infrastrukture. Zelo pomembna je avtocesta Beograd - Čačak, ki je od Dragačeva oddaljena le 10 km in povezuje Beograd ter osrednjo in zahodno Srbijo z Dragačevom, ter mednarodna železnica Beograd - Bar, ki poteka 5 km od severne meje Dragačeva.

Turistična lega. Kot je navedeno, je Dragačevo regija v zahodni Srbiji. Obdaja ga pet občin (Čačak, Kraljevo, Ivanjica, Arilje in Požega), med katerimi so turistično najbolj uveljavljene Čačak, Ivanjica in Kraljevo. Vse tri omenjene občine so glavni konkurenti Dragačeva, saj je stopnja razvitosti turizma v njih na višji ravni.

Med regionalnimi turističnimi središči je treba izpostaviti Ovčar Banjo z Ovčarsko-kablarsko sotesko in njenimi samostani ter Zlatibor, Mokro Goro in Taro, ki imajo bolj razvit turistični potencial.

Največji potencialni turistični trgi za Dragačevo v Srbiji so: Beograd, Novi Sad, Čačak, Kraljevo, Užice, Kragujevac in Niš, izven Srbije pa: Bosna in Hercegovina, Črna Gora in Slovenija.

Iz vsega navedenega lahko sklepamo, da ima Dragačevo ugodno geografsko in prometno lego ter razmeroma dobro turistično lego. Vendar ima območje Dragačeva pretežno tranzitni značaj.

Turistične vrednote, ki jih najdemo v Dragačevu, so večinoma komplementarne narave, saj dopolnjujejo naravne lepote. Med antropogenimi vrednotami lahko izpostavimo arheološka najdišča, kulturne spomenike, muzeje in galerije ter prireditve. Med pomembnejše kulturne spomenike sodijo samostani v Ovčarsko-kablarski soteski ter številne cerkve in nagrobniki (krajputaši), ki zaradi svoje lepote in redkosti predstavljajo edinstveno turistično zanimivost.

Zavarovane naravne in kulturne dobrine v Dragačevu so še posebej pomembne za razvoj turizma:

1. »Ovčarsko – Kabarska soteska« na 4.910 ha;
2. Območje izjemnih odlik »Planina Jelica« na 6.196 ha;
3. Naravni spomenik »Rčanske pečine« v vasi Rti na 112 ha;
4. Naravni spomenik »Radanova gora« v vasi Guča;
5. Naravni spomenik »Dva hrasta lužnjaka – Đurđevak« v vasi Donja Kravarica;
6. Naravni spomenik »Breza« v vasi Donja Kravarica;
7. Naravni spomenik »Lipa« v Guči;
8. Naravni spomenik »Dren« v vasi Guberevcji;
9. Naravni spomenik »Hrast sladuna – ZAPIS« v vasi Vlasteljice;
10. Naravni spomenik »Dren« v vasi Viča;
11. Naravni spomenik »Klen« v vasi Viča;
12. Naravni spomenik »Lipa« v vasi Pšanik;

13. Naravni spomenik »Dva hrasta« v Lučanih;
14. Naravni spomenik »Osnovna šola Dvorište« v Guči;
15. Kulturni spomenik - arheološko najdišče »Gradina« iz 6. stoletja v vasi Grab;
16. Kulturni spomenik »Pokopališče v Negrišorima« v vasi Negrišori;
17. Kulturni spomenik »Samostan Sretenje na Ovčari« iz 16. stoletja v vasi Dučalovići;
18. Kulturni spomenik »Samostan Svete Trojice na Ovčarju« iz 16. stoletja v vasi Dučalovići;
19. Kulturni spomenik »Muzej nagrobnikov in krajputaša Dragačeva – Lapidarij v Guči«;
20. Kulturni spomenik »Cerkev Marijinega rojstva« v vasi Goračići;
21. Kulturni spomenik »Tadićeva hiša s freskam Branka Šotra« v vasi Donji Dubac.

V Dragačevu že desetletja potekajo prireditve, ki po kulturnem pomenu, turistični vrednosti in obiskanosti presegajo okvire lokalnih. To lahko rečemo predvsem za Dragačevski sabor trobentačev v Guči, ki poteka že 62 let in pol, Guča in Dragačevo sta postala prepoznavna pri nas in v svetu. Med ostalimi manifestacijami v Guči je treba omeniti »Raspevano Dragačevo«, »Hajduk – fest«, pa tudi »Spomin na prvi Dragačevski zbor trobentačev«, ki je vsako leto 14. oktobra.

Kljub potencialu, ki ga ima Dragačevo, je očitno le Dragačevski zbor trubačev v Guči nosilec celotne turistične ponudbe. K temu največ prispeva dejstvo, da lokalni nosilci turističnega razvoja niso usmerjeni v razvoj turizma kot celote, temveč le v razvoj enega segmenta - manifestacije.

Čeprav se zavedamo, da se danes forsira masovni turizem, da kot turistični produkt ponujamo enotne vsebine, zavite v »lokalno zgodbo«, smo mnenja, da mora naša turistična ponudba temeljiti na pravih vrednotah. V tem smislu je treba oblikovati vsebine, ki bodo zanimale turiste, jih vabile, da obišejo Dragačevo in spoznajo stare obrti in poklice, glasbo, noše, ljudske običaje, verovanja in legende, gastronomijo in druge naravne in kulturna dediščina.

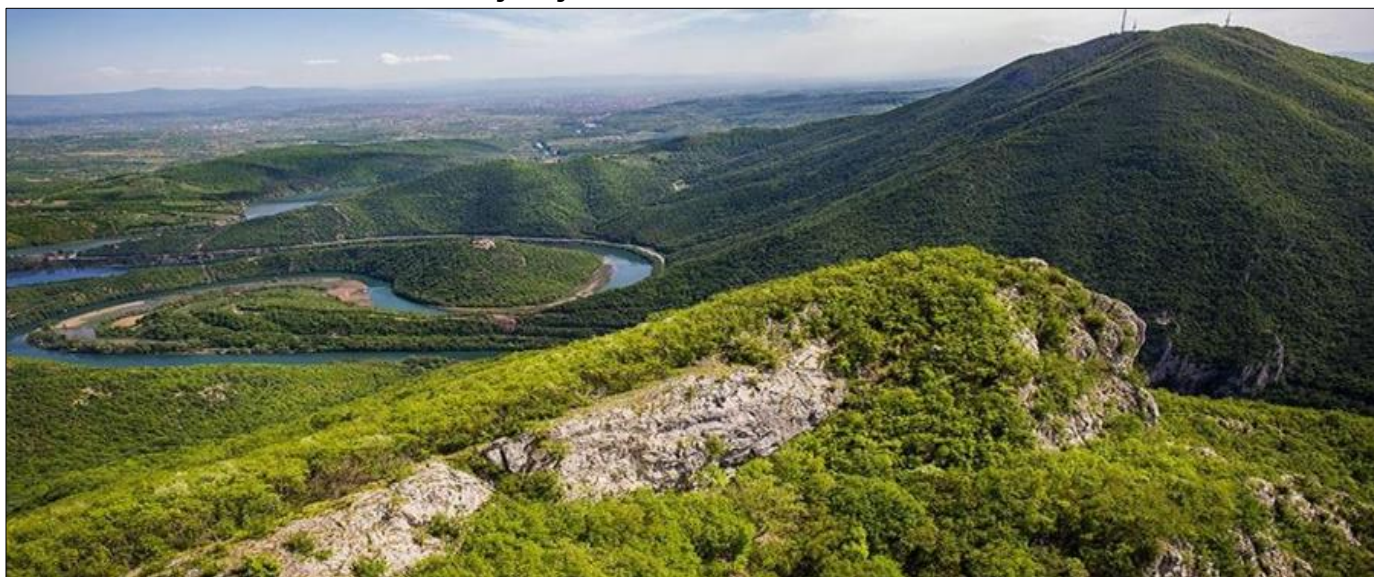
To idejo je v 60. in 70. letih 20. stoletja razvila Rajka Borojević, ki je organizirala kmečke žene na območju zgornjega Dragačeva z usposabljanjem tradicionalnega tkanja in pletenja v okviru takrat največje ženske zadruge v Jugoslaviji – Dragačevske ženske zadruge v vasi Donji Dubac, ki je zbralo okoli 1200 kmetica - zadrugarki. Nato je nastalo več kot 250 celovitih izdelkov z ekonomsko, kulturno, turistično in ekološko vrednostjo. Takrat brez razvitega prometa in medijske promocije so vsi vedeli, kje je vas Donji Dubac. Tovrstna izkušnja nam daje pravico misliti, da je na podeželju mogoče najti in uporabiti vire, ki bodo osnova za nastanek novega turističnega produkta.

Dragačevska gastronomija: Ena od pomembnih značilnosti dragačevske kulinarike je, da so vse tradicionalne jedi pripravljene iz pridelkov, pridelanih na poljih in iz živali, vzrejenih v kmečkih gospodinjstvih, kar daje posebno kvaliteto z okusom in vonjem pristne lokalne hrane.

To, kar turisti danes najdejo na dragačevskih mizah, se ne razlikuje veliko od tistega, kar so nekoč jedli na tem območju. Vsak obrok se začne z domačim kruhom in projo, pečeno v krušni peči ali v starih pekarnah. Na mizi se skoraj vedno, predvsem pa pozimi, znajdejo domač pršut in slanina v kombinaciji z dobrim, polnomastnim kravjim sirom in smetano, kačamak, različne vrste pit, pa tudi kuhane jedi, pripravljene na tradicionalen način v lončenih posodah: svatovsko zelje, kopačev fižol, krompirjeve jedi, juhe z zeleno in koprivami, razne druge slane in starinske jedi.



Območje izjemnih odlik "Planina Jelica"



Območje izjemnih odlik "Ovčarsko – kablarska soteska"



Območje izjemnih odlik "Ovčarsko – kablarska soteska"

G U Č A



Guča je bila prvič omenjena v turškem katastrskem popisu iz leta 1476, ko je bila omenjena kot vas v okraju Brvenik, v kneževini kneza Pavla. Po takratnem popisu je štelo 14 hiš.

Z nastankom imena Guča sta povezani dve legendi. Po nekem izročilu je ime Guča nastalo zato, ker so se ljudje skrivali, skrivali, skrivali pred Turki. Druga legenda pravi, da je ime izpeljano iz golobov - gugutki, ki guguču: U Guču, U Guču...

Proces nastanka gučke čaršije se je začel leta 1831 z izgradnjo cerkve. Od tega obdobja je bilo zabeleženo znatno priseljevanje. Zgradba okrajne uprave je bila zgrajena leta 1875, kar je vplivalo na odlok kralja Aleksandra Obrenovića, Guča je leta 1892 uradno postala mesto.

Guča se nahaja v osrednjem delu Dragačeva, na površini 2.627,32 ha in na nadmorski višini 337 m. Skozi osrednji del Guče teče reka Bjelica.

Po popisu leta 2022 v Guči z okolico živi 3.185 prebivalcev. Do leta 1962 je bilo to naselje sedež Občine Guča, ki so jo sestavljala naselja: Beli Kamen, Donji Dubac, Goračići, Gornja Kravarica, Gornji Dubac, Grab, Guberevci, Guča (vas), Guča (kraj), Kaona, Kotraž. , Krivača, Milatovići, Pšanik, Rogača, Rti, Tijanje, Turica, Viča, Vlasteljice, Vučkovića, Zeoke in Živica. Po ukinitvi občine Guča je območje nekdanje občine kot celote postalo del občine Lučani.

Guča kot občinsko središče naselja je drugo občinsko središče občine Lučani in je starejše naselje od Lučanov. Do leta 1955 je bil občinski in nato okrajni sedež, nato pa je bil zmanjšan na občinski sedež do leta 1962, ko je bila občina Guča ukinjena in je nastala občina Lučani s sedežem v Lučanih.

V Guči in njeni okolici se nahajajo pomembni naravni, zgodovinski, kulturni in verski objekti.

Cerkev sv. nadangela Gavrila v Guči je bila zgrajena leta 1831 in se ne nahaja na mestu, kjer je bil tempelj, ampak je bila prestavljena v samo središče mesta. Prvotni hram se je nahajal v delu vasi Guče, ki se imenuje Kornet, na poti proti vasi Dragačica. Zgrajena je bila v obdobju od 1794 do 1797. Ustanovitelj je bil Milutin Ilić - Prota Gučanin, glavar Požeške nahije in vojvoda Karađorđev. Ta stavba je bila med prvo srbsko vstajo poškodovana, njen ikonostas pa je bil prestavljen v novo cerkev. Gradnjo nove cerkve so pomagali številni meščani, med njimi tudi vnuk prote Gučanina, prispevek v višini 1000 grošev pa je prispeval tudi knez Miloš Obrenović.

V cerkvenih vratih je več grobišč, med katerimi je grob prota Gučanina, v 50. letih prejšnjega stoletja pa je bila zgrajena cerkvena dvorana s knjižnico za zbiranje vernikov ter organizacijo duhovnih in posvetnih dogodkov.

Davnega leta 1961 je bil v vratih cerkve v Guči organiziran Prvi Dragačevski zbor trobentačev.

Kulturni spomenik Muzej nagrobnikov in krajputaša Dragačeva - Lapidarij v Guči. Dragačevsko je še posebej znano po številnih nagrobnikih spomeniki in krajputaša, ki zaradi svoje lepote predstavljajo prave umetnine. Izdelali so jih kamnoseki samouki znane dragačevske šole. Takšne spomenike najdemo na starih pokopališčih, ob cesti (zato jih imenujemo obstranci), najlepši pa so postavljeni na dvorišču Osnovne šole v Guči v odprtem Muzeju nagrobnikov in krajputaša Dragačeva – Lapidarij v Guči.

Muzej trobente v Guči se nahaja čez cesto od spomenika trobentaču, v stavbi nekdanje gimnazije. Za obiskovalce so ga odprli leta 2010. Muzej trobente je posvečen zgodovini Dragačevskega zbora trobentačev v Guči. Stalno razstavo v nadstropju muzeja sestavljajo glasbila mojstrov trobentačev, ki so zasloveli z zmago na Dragačevskem zboru trobentačev. Na stenah muzeja je narisana razvojna pot parlamenta od nastanka do danes.

Stalna postavitev razstave Rajka Borojević – junakinja nekega časa se nahaja v prostoru poleg Muzeja trobente v Guči in je posvečena Rajki Borojević in Dragačevski ženski zadrugi.

Galerija Samoukov slikarjev in kiparjev Dragačeva se nahaja v stavbi stare krajevne skupnosti v Guči. Društvo samoukov slikarjev in kiparjev Dragačeva je bilo ustanovljeno leta 1974 z namenom nadaljevanja bogate slikarske in kamnoseške tradicije znanih dragačevskih ljudskih umetnikov: kamnoseka Radosava Čikiriza in ikonopisca Janka Mihailovića - Molerja.

Naravni spomenik in semenska gozdna skupnost Radanova Gora v vasi Guča - je prva zasebna gozdna in semenska skupnost pod zaščito države v Srbiji, ki je bila leta 1998 razglašena za zaščiteno naravno bogastvo. Na površini 127,34 ha raste več vrst dreves: hrast, češnja, bukev, gaber, divja češnja, brekinja, lipa, brest. Zavarovana je zaradi naravne redkosti, biološke pestrosti in ohranjenosti gozdne združbe. Zaščitena je tudi kot semensko gozdna združba hrasta lužnjaka na nadmorski višini 430 - 470 m, kar je najvišja točka hrasta lužnjaka v Srbiji. Lastnik in skrbnik "Radanove gore" je družina Ivanović iz vasi Guča.

Naravni spomenik Lipa v Guči se nahaja v vratih cerkve sv. nadangela Gabrijela in je najstarejše drevo v Guči, staro več kot 100 let. Pod njegovimi krošnjami je bil davnega leta 1961 organiziran Prvi Dragačavski zbor trubačev, v času organizacije številnih dragačavskih zborov trubačev pa tudi najbolj znan šotor »Pod lipo«. Skrbnik lipe v Guči je Ekološko društvo Dragačevo iz Guče.

Naravni spomenik »Osnovna šola Dvorište v Guči«, katerega zaščita je v teku na predlog Ekološkega društva Dragačevo: z botaničnim parkom, kamnitimi skulpturami Bogosava Živkovića, Muzejem nagrobnikov in pločnikov v Dragačevu in starim pokopališčem v Guči, ki bo ustvaril edinstveno šolsko dvorišče v Srbiji z njeno naravno, kulturno in duhovno dediščino.



O TROBENI

Trobente so v Gučo začele prihajati kot rabljena glasbila iz vojašnic in bojov za svobodo, konec 19. in v začetku 20. stoletja. Prinesli so jih vojaki trobentači, »podpisniki«, bolj kot spomin na preživete dni v vojski in na bojišču. O tem pričajo številne plošče nagrobnika in krajputaša. Trobentači so opazili, da ljudje z veseljem poslušajo trobente, zato so začeli nanje igrati razne pesmi in popevke. Trobenta ni več igrala na budnicah in večerjah, vojaških koračnicah in vožnjah za svobodo, vse bolj se je oglašala v Dragačevo na veselicah. Tako so se vojaške trobente prijele, udomačile, zašle v srce in dušo ljudi. Brez njih ni bilo več pesmi. Dragačevci so jih imeli tako radi, da brez njih niso več oznanjali rojstev, krstov, pogrebov, odhodov, odhodov iz vojske, porok, dviganja streh na hišah, pogrebov. Dragačevski sabor trobentačev so si zamislili mladi, izobraženi ljudje, entuziasti, v želji, da bi v Gučo prinesli živahnost in vedrost. Sreča je za vse ljudi, ki ljubijo trobento, da se je nekdo domislil, da si nabira energijo veselja, sreče, svobode ... Ni navdušenca, ki ljubi pesem in trobento, ki se ne želi najti v najsrečnejši kraj v Srbiji - Guča, ja poje in pleše, da vsaj za trenutek pozabi na svoj vsakdan. Zbor v Guči je, ne glede na to, kar pravijo nekateri kritiki, svetovni zbor. O tem govorijo jeziki ljudi, ki jih slišite na ulicah Guče. S himno Sabora Sa Ovčara i Kablara, ki so jo zaigrale srbske trobentaške legende, se slišijo do konca sveta! V 62 letih Dragačevskega zbora trobentačev je Gučo obiskalo več kot 15 milijonov gostov z vsega sveta.




Finalno tekmovanje na Dragačevskem zboru trobentačev v Guči



KMETIJSKO - IZLETNIŠKO TURISTIČNO GOSPODINJSTVO "BOJOVIĆ" - VAS BREZOVICE

Kmetija Bojović ima 16 ha posestva, kjer prideluje: sadje (maline, robide, slive, jabolka, hruške), poljščine (koruza, pšenica, oves in ječmen), zelenjavu (zelenjava na prostem in v rastlinjaku), stare in nove sorte krompirja), živali: do 30 ovc sieničke pasme in eden prvih rejcev stare pasme prašičev v Srbiji – Moravka, od katerih je danes 120 glav prašičev različnih starosti in meso ki se predeluje na kmetiji.

Мисија задруге је запослити младе на селу кроз вид кооперативне производње директно у задрузи. Проширење делатности задруге ради укључивања шире сеоске популације у остваривању профита и могућег одрживог развоја гајења аутохтоних раса свиња.






Пољопривредно сточарска задруга
МОРАВКА
Брезовица бб, 32234 Наона
pszmoravka@gmail.com

064 2046171 Горан/Goran
064 8526400 Драган/Dragan
062 1650306 Вацо/Vaso



Узгој прасади би се обављао на већем броју пољопривредних газдинстава у екстензивним условима гајења а прерада меса у задружним објектима у руралној средини.

Делатност задруге у узгоју свиња би се базирао на гајењу аутохтоне расе „Моравка“ у кооперацији за приплод и месо уз строго контролисану исхрану за добијање што квалитетнијег меса и сланине за пласман у свежем и замрзнутом стању и прераду у трајне производе, са освртом на посебност квалитета и безбедности производа на здравље крајњих потрошача.














Наше са Јелице!





EKOLOŠKA KMETIJA "KNEŽEVIĆ" – VAS VLASTELJICE

Nahaja se v Dragačevu, občina Lučani v vasi Vlasteljice, 20 km od Guče in 22 km od Kraljeva.

Na svojih 8 ha in 15 ha v najemu organizirajo ekološko rastlinsko in živinorejo.

Od živine redijo tri krave in 50 ovac, katerih mleko in meso prodajajo, v načrtu pa je predelava mleka in mesa na kmetiji.

Družina Knežević načrtuje tudi pridelavo ekološke zelenjave v rastlinjakih in ureditev izletniškega turističnega gospodinjstva.



KMETIJSKO - IZLETNIŠKO TURISTIČNO GOSPODINJSTVO "MARINKOVIĆ" - VAS GORNJI DUBAC

Nahaja se v vasi Gornji Dubac, 20 km od Guče in 30 km od Kraljeva.

Kmetija Marinković ima 4,5 ha velikega posestva, na katerem prideluje: zelenjavo na odprtih in zaprtih površinah, sadje (slive, maline), ostalo posestvo pa so naravni travniki.

Na kmetiji ima ribnik s tremi bazeni velikosti 25 x 2,5 metra, v katerih goji različne vrste rib: krape, kalifornijske in potočne postrvi, zlate ribice in druge vrste autohtonih rib.

Poleg ribnika je registriran in certificiran obrat za predelavo, dimljenje in sušenje različnih vrst rib.

Na kmetijski kmetiji deluje tudi Izletniško - turistično gospodinjstvo, ki ima gostinski lokal s kapaciteto 40 sedežev v gostinskem lokalu in 40 sedežev na terasi gostinskega lokala, kjer postrežejo domačo domačo hrano pripravljeno na licu mesta: ribe, meso, zelenjava, sadje z lokalno pijačo: žganje, vino, sokovi...



EKOLOŠKO DRUŠTVO DRAGAČEVO - GUČA

Društvo je bilo ustanovljeno pred 26. leti s programom: Obnova, varstvo in razvoj naravne, kulturne in duhovne dediščine. Poleg številnih izvedenih programov, projektov in aktivnosti je društvo ustanovilo: **Banko starih rastlinskih, sadnih in živalskih vrst v Dragačevu**, z namenom ohranjanja, razvoja, večje uporabe in v turistični ponudbi starih in avtohtonih rastlin in živali.



Кромпир Драгачевски месечар



Бели кукуруз Осмак



Разне сорте пасуља



Парадајз Воловско срце



Домаћи бели лук



Домаћа хељда



Јабука Будимка



Стара домаћа крушка



Домаћа шљива



Стара раса говеда Буша



Сјеничке овце



Свиња Моравка

DRUŠTVO KMETICA DRAGAČEVA - GUČA

Društvo je bilo ustanovljeno leta 2019 s programom gospodarskega, kulturnega in socialnega razvoja podeželskih žena in vasi Dragačeva.

Članstvo društva vključuje 27 žena iz različnih vasi Dragačeva, ki se ukvarjajo z izdelavo domače hrane in pijače, oblačil iz naravnih materialov, igrač za otroke, naravnih mil, spominkov in drugih izdelkov.



DRUŠTVO KMETICA "EVGENIJA" - VAS JEŽEVICA, ČAČAK

Ustanovljena je bila leta 2019 s programom ekonomskega opolnomočenja kmetica, varovanja okolja, ohranjanja tradicije in običajev na podeželju.

V društvu imajo 32 članic iz vasi Ježevica in okoliških vasi, ki se ukvarjajo s pridelavo sadja, zelenjave in živinorejo, iz katere izdelujejo domačo hrano in pijačo, ženska oblačila iz naravnih materialov.

V svoje dejavnosti vključujejo otroke, da svoje izkušnje in tradicijo prenašajo in ohranjajo na mlajše generacije.



TURISTIČNO GOSPODINJSTVO "DAČO" - GUČA

ZGODBA O GOSTILNI DAČO

Gostilna Dačo je prepoznavna po svojih znamenitostih v gozdnati in valoviti Srbiji, Dragačevu in Guči, ki se je ugnezdila sredi izjemne lepote. Prvo hišo v mestu je zgradilo gospodinjstvo Bročić. Sledi kneževina Sresko, nato cerkev nadangela Gavriela, nato pa na obrežju bistre Bjelice in druge hiše pridnih Dragačevčanov. Prva gostilna Dačo je bila odprta leta 1838, zasnoval in v tem času pa jo je uspešno vodil Damljan Bročić. Dobro obrtništvo in spretnost sta se prenašala iz roda v rod, zdaj pa gostilno vodi in varuje že šesta generacija Damljanovih dedičev. V brezmejni vznesenosti, obkroženi s prijatelji, ki so v tej naši gostilni našli oazo, toplino doma in pojedino prebujenih čutov, z voljo, ki ne zadržuje, ne zlomi, slikamo brezbarvno in osvetljujemo. Naša gostilna, tako kot naša Guča, že dolgo ne pozna meja sosesk, mest, pokrajin in celin. Tisti, ki so jo prepoznali kot svojo, edinstveno in neprimerljivo, so jo za vedno zapisali v svoja srca.

O DAČOVI DRAGAČEVSKI HRANI

Srbska tradicionalna kuhinja je nastala pod vplivom različnih nacionalnih, kulturnih in geografskih vplivov ter mešanja narodov. Gre za zelo raznoliko hrano, kombinacijo grške, bolgarske, turške in madžarske kuhinje. A čeprav so jedi včasih imele enake sestavine kot jedi iz kuhinj teh narodov, so v Srbiji pridobili nekaj, kar jih dela drugačne in posebne. Zaradi tega je srbsko tradicionalno kuhinjo in nekatere njene posebnosti zelo nehvaležno opisovati - za nekatere v tujih jezikih ni prave besede. Najbolje, da pridete in preizkusite. Priprava hrane je poseben del srbske tradicije in kulture. V srbskih vaseh kuhinjo imenujejo tudi hiša, osrednji del pa je bilo ognjišče, ki je predstavljalo pomemben, kulturni prostor, ob katerem se je odvijal vsakdanjik in zbirala vsa družina. Čeprav morda niso izvirno srbski, so burek in čevapčići tukaj zelo edinstvenega okusa, na meniju, ki ga zaznamuje srbska tradicionalna kuhinja, pa se zagotovo znajdejo sarma, kačamak, popara, proja, čorba, fižol prebranac, svatovsko zelje, jagnječja sarmica, gulaš, duveč, karađorđev zrezek, musaka, mućkalica, paprikaš, pihtija, duvan cvarci – okvirki in številne druge jedi. Nacionalni sadež v Srbiji je sliva, pijača pa žganje, veliko pa se pije tudi srbska kava, tako imenovana »navadna«. Pazite, če naročite "šumadijski čaj", lahko vas pade z nog, saj gre za kuhano žganje, ki v Srbiji velja za "grelno telo". Najbolje pa je, da se sami prepričate o čarobnosti dobrih vonjav in okusov.

ŠARENE SOBE

V gostilni Dačo so štiri sobe, tradicionalno opremljene s pohištvom iz začetka 20. stoletja. Sobe so bile zgrajene leta 2007. Ena soba je dvoposteljna a tri sobe su troposteljne. Vsaka soba ima kopalnico s tušem ali kadjo in WC, centralno ogrevanje, internet, klimatsko napravo.

DELAVNICE ZA RAZVOJ TURISTIČNE PONUDBE

Počitnice vedno spremljajo druženje in zabava, k zabavi pa sodijo tudi naše delavnice, ki so večinoma namenjene zaposlenim, kot način sprostitve, sprostitve in povezovanja ekipe, lahko pa jih prilagodimo tudi turistom, prijateljem in družinam.

1. Kmečka olimpijada - pozabljene vaške dejavnosti, kot so izdelovanje in uporaba orodja, struženje hlodov, cepljenje drv, kurjenje ognja, zabijanje žebeljev, kronanje koruze, pa tudi številne druge dejavnosti, povezane z vaškim življenjem.
2. Dirka s težkimi vozički - udeleženci sestavijo voziček in tekmujejo v hitrosti in količini tovora, ki ga lahko prepeljejo na določeni poti.
3. Kulinarična delavnica - udeleženci bodo skupinsko kuhali in pripravljali določene jedi ob podpori strokovne ekipe. Odlična zabava je zagotovljena, po delavnici pa tudi dobra hrana (v kolikor bodo ekipe obvladale kulinarične prijeme). Vrhunski mojstri so tukaj, da pomagajo, svetujejo in predajajo svoje znanje.
4. Glasbena delavnica - glasbena delavnica je sestavljena iz več ekip, vsaka ekipa pa ima inštruktorja, ki svojo ekipo uči zaigrati skupno skladbo, na koncu pa ekipe druga drugi predstavijo naučeno. Kot glasbila se uporablja veliko število različnih tolkal. Celotna aktivnost je zasnovana kot neobičajna zabava, prilagojena udeležencem, zagotovo pa lahko s svojimi idejami pridejo do izraza tisti malo bolj nadarjeni, ki jim pomagajo inštruktorji, ki so profesionalni glasbeniki. Ta delavnica je odlična zabava za goste in hkrati način, da odkrijejo svoj talent, v sklopu glasbene delavnice pa lahko organiziramo tudi karaoke.
5. Kviz - igra, ki jo lahko organiziramo kot del konference aktivnosti, tematskega večera ali kot večjo skupinsko aktivnost. Kviz je narejen posebej za vsako stranko, odvisno od potreb.
6. Rekreacija - športne aktivnosti na prostem: odbojka, mali nogomet, namizni tenis ali vaške igre kot so metanje kamna z rame, skakanje v vrečah....
7. Igralska delavnica - priprava gledališke predstave ob strokovni podpori profesorja igre ter izvedba predstave ob koncu delavnice.
8. Degustacije hrane in pijače po izbiri
9. Slikarska delavnica - udeleženci so razdeljeni v določeno število ekip, pri čemer vsaka ekipa dobi del skupne slike za slikanje, tako da na koncu z združitvijo nastane velika slika. S podporo akademskih slikarjev
10. Šahovska olimpijada - mala šahovska šola in tekmovanje.
11. Lokostrelstvo - s podporo lokalnega lokostrelskega kluba se lahko organizira lokostrelstvo.
12. Muharjenje in tradicionalni načini ribolova s strokovno pomočjo v reci Rzav in Bjelica.
13. Tradicionalna delavnica starih obrti s podporo strokovnih sodelavcev, kovanje na odprtem ognju, zlakuška keramika.





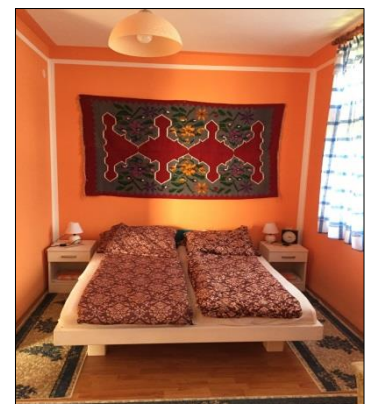
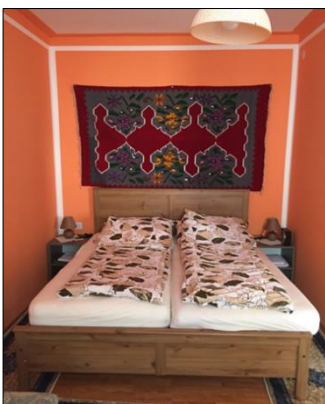
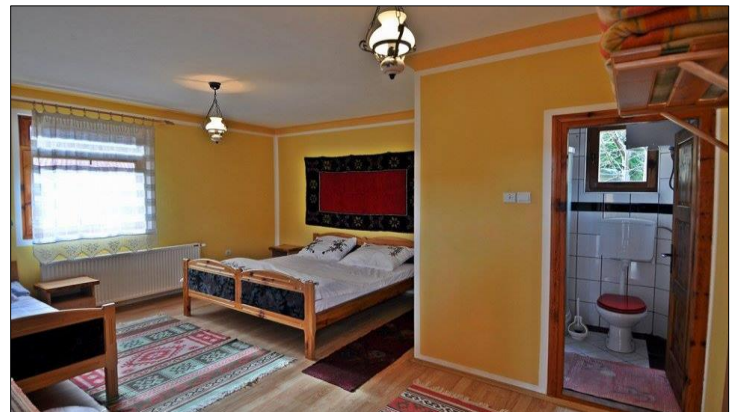
TURISTIČNO GOSPODINJSTVO "ETNO HIŠA KONAK V GUČI" - GUČA

Ustanovila jo je družina Udovičić, leta 2009 v Guči.

Ima 21 sob za 61 gostov v 7 x 1/2, 9 x 1/3, 1 x 1/4, 2 x 1/5 in 2 apartmajih.

V restavraciji je prostora za 50 gostov, na vrtu, pa še 150 gostov, kjer služijo tradicionalno srbsko hrano.

Turistično gospodinjstvo organizira: kulinarčne delavnice, poslovna srečanja in srečanja, družinska praznovanja, rekreacijske aktivnosti, izlete in druge vsebine po dogovoru.



TURISTIČNA KMETIJA "PAVLOVIĆA KONACI" – VAS PŠANIK

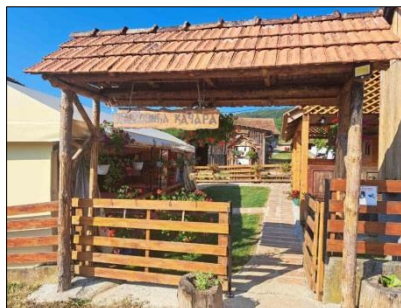
"Pavlovića konaci" se nahajajo v zaselku Pšanik, v zgornjem Dragačevu, 10 km od Guče in 1,5 km od Kotraže na 550 metrih nadmorske višine.

Čeprav so začeli delovati šele pred štirimi leti, so "Pavlović konaci" pridobili priljubljenost in naklonjenost med turisti, tako da se zdaj, na vrhuncu turistične sezone, iščejo postelje več. Ta etno hiša ima 25 ležišč, razporejenih v petih objektih, in restavracijo za goste. Hrana je domača, tradicionalna in odlične kakovosti. Gostje Pavlović Konaka prihajajo iz domovine in tujine.

Območje je bogato s številnimi viri čiste pitne vode. Te in druge naravne lepote ter predlog Miloševih sosedov iz Čačka so glavni krivci za ustanovitev kmečkega turističnega gospodinjstva Pavlović Konaci. Pavlović je vse uredil z lastnimi sredstvi. Subvencij občine ali države niso koristili, veliko pa se je vlagalo. Od otvoritve do danes je zanimanje za nastanitev v prenočiščih Pavlović veliko. Julij in avgust sta običajno polna. Po koncu turistične sezone gostje prihajajo po dogovoru preko bookinga. Turisti jih najdejo tudi na družbenih omrežjih in takoj stopijo v stik. V Kotraži in njeni okolici je veliko naravnih lepot, ki jih gostje obiščejo. Delati so začeli v najtežjem času. Takoj ko so odprli hostle, se je zgodila pandemija korona virusa. Vendar pa nista omahovala niti za trenutek in nista bila v dilemi, ali odnehati. V delo je vključena vsa ožja in širša družina. Miloševa žena in otroci, pa tudi brat in njegova družina, tudi žena in otroci. Največjo oporo ima pri mami Danici, na katere pobudo se je s predlogom sosedov vse skupaj tudi začelo. Dolgoletne izkušnje v gostinstvu, kjer je preživela celotno delovno dobo, so bile ključne za začetek tega malega podjetja. Za hrano skrbi Danica. Vse, kar si gostje zaželi, ta pridna žena pripravi v hipu. In ponudba je bogata, od slanega do sladkega menija. Danica je bila zaposlena v hotelu Zlata trobenta v Guči. Svoje izkušnje na najboljši način prenaša na otroke. Z etno turizmom jih učiti, pa tudi zaslužiti. Pravi, da jim bo pomagala in jih podpirala, dokler bo lahko. Pavlovići imajo veliko načrtov. Prioriteta pa je cesta, pristop do gospodinjstva, ki je precej nedostopen.

Dober glas se daleč sliši, zato se je v kratkem času razvedelo za Pavlovićeva prenočišča. Kakovostna hrana in odlična postrežba sta glavna razloga za njihov uspeh. Na preteklem 62. Dragačevskem saboru trobentačev v Guči so bili trobentači polni gostov. Nadaljevali bodo z enakim tempom in kakovostjo, za goste pa jim je vseeno

Gostom so na voljo dodatne vsebine, kot so vožnja s štirikolesniki in organiziranje izletov do bližnjih turističnih znamenitosti.



TURISTIČNO GOSPODINJSTVO "ČAKAREVIĆA KONACI" - VAS DRAGAČICA

Nahajajo se v vasi Dragačica, 6 km od Guče. Delovati je začela maja 2023.leta. Zgradbe so narejene v tradicionalnem srbskem stilu, iz naravnih materialov: kamen, opeka in les. Razpolagajo s 17 ležišči za goste in 50 sedeži v restavraciji. Ponujajo tradicionalno dragačevsko hrano. Organizirajo različna družinska, poslovna in druga srečanja.



TURISTIČNO GOSPODINJSTVO "VRTNA HIŠA VERBENA" - VAS JEŽEVICA, ČAČAK

Turistično gospodinjstvo "Vrtna hiša verbena" se nahaja v vasi Ježevica pod planino Jelica, ki je od Čačka oddaljena 10 km. Delovati je začel leta 2022. V svoji hiši ima 2/2 in 2/1 sobe za 6 oseb. Lastniki "Verbena Garden House", družina Vučićević, se ukvarjajo s hortikulturo in gojenjem rastlin, ki se nahajajo po celotnem posestvu in tvorijo park. Goste sprejemajo od junija do oktobra.



Garden House Verbena
GARDEN NATURE CHILL OUT

Ježevica
064/3505345
ghverbena@gmail.com

Zanimljiva mesta u blizini

- Manastir Ježevica
- Manastir Stjenik
- Eko škola prirode Jelica(10 km)
- Aqua Dream - Samalija(Akva park)
- Savin Pal Blazen - Lascac
- Lovacki dom Ježevica(Petengal)
- Rozitj Care - 032/365568



GARDEN HOUSE VERBENA

• Poselstvo Ježevicu, malo mesto sa fundamentalnim stvarima. Mesto za opor, rekreaciju, opuštanje i boga od briga i tehnologije današnjice. Sve to pružaju vetrom i blagotvornim svetlo vrtovima planine Jelice i Stjenika. Osećajte vas mi i priroda koja vas okružuje. Uživajte da vasa bućičnost bude vasa prošlost. Dobrodošli !!

